

10. 前翅亚外缘斑列短小, 几乎排成弧形…………… 峨眉云枯叶蛾 *P. omeiensis*  
前翅亚外缘斑列较长, 深锯齿状排列…………… 11
11. 前翅亚外缘的箭状纹在翅顶处尖, 中室端斑明显…………… 柳杉云枯叶蛾 *P. roesleri*  
前翅亚外缘的箭状纹在翅顶处钝, 中室端斑不太明显…………… 双斑云枯叶蛾 *P. bimaculata*

(144) 台湾云枯叶蛾 *Pachypasoides albisparsa* (Wileman, 1910) (图 163)

*Metanastrina albisparsa* Wileman, 1910, *Entomologist*, 43 : 137.

*Hoemimnema albisparsa* (Wileman): Lajonquiere, 1979, *Bull. Soc. Ent. Fr.* 84 : 189.

*Pachypasoides albinotum* Matsumura, 1927, *J. Coll. Agric. Hokkaido imp. Univ.* 19: 19.

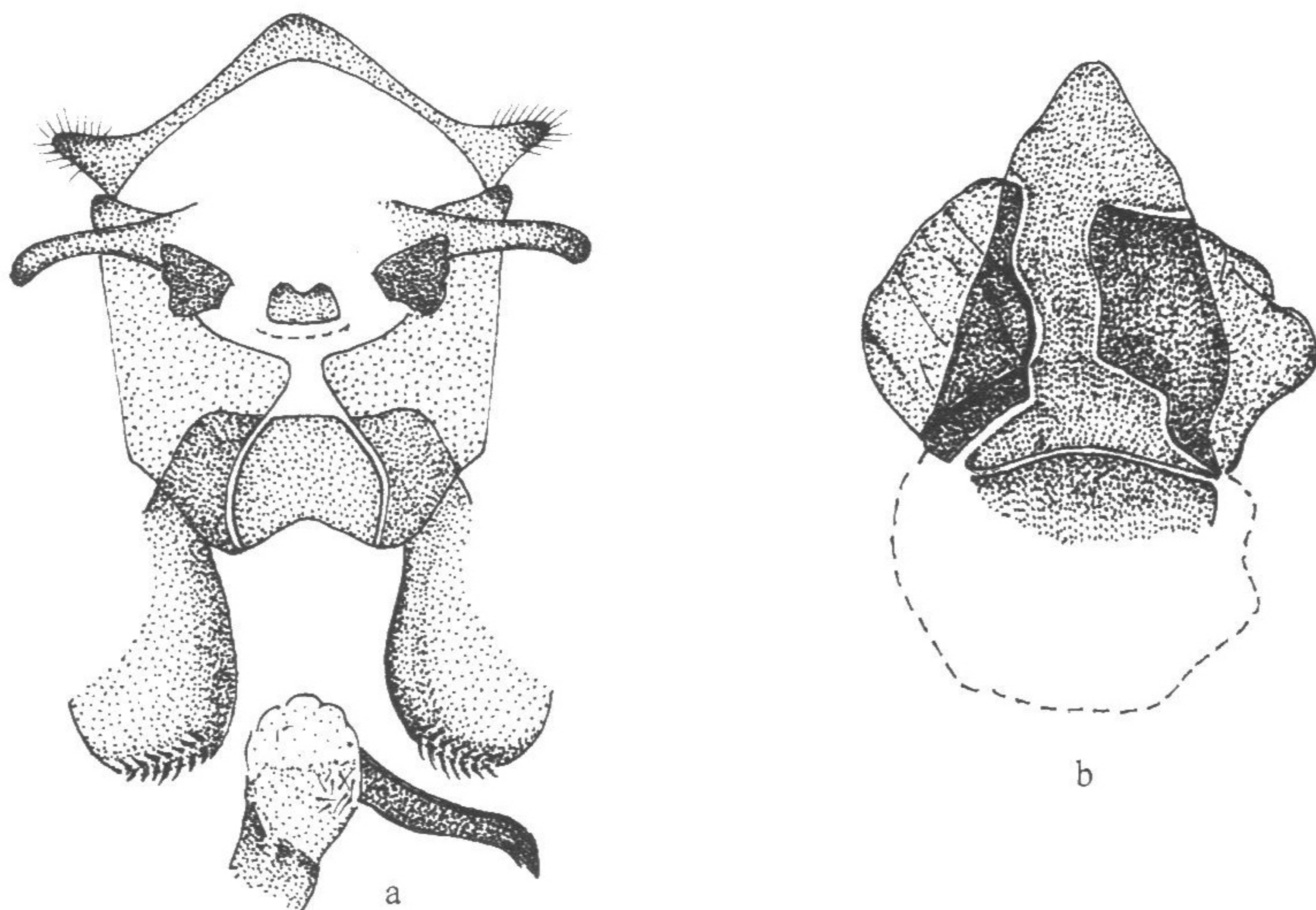


图 163 台湾云枯叶蛾 *Pachypasoides albisparsa* (Wileman) (仿 Lajonquiere, 1979)

a. 雄性外生殖器; b. 雌性外生殖器

**别名** 台湾云毛虫。

**翅展** 雄蛾 58mm 左右, 雌蛾 82mm 左右。

触角梗节黄色, 羽枝灰褐色。头、胸、前翅赤褐色, 翅基片具灰白色鳞毛。腹部、后翅褐色。前翅中室端白点大而明显, 翅面布满灰白色鳞片; 亚外缘斑列前端斑点较大, 中部向内突出; 中、外横线外侧和亚外缘斑列内侧均衬以浅色线纹。后翅褐色较狭长。

**雄性外生殖器** 背兜侧突呈尖包状, 密生刚毛。大抱针指状, 其下部具骨化较强的三角形骨片。抱足肘部细而短, 端部呈宽镰状, 外缘中部具两列突出齿。阳茎呈波曲尖锥状, 末端向下。

**雌性外生殖器** 中前阴片呈长梭形, 侧前阴片左右呈双脚相对状。

**生活习性** 在台湾 8 月份出现成虫。

观察标本 作者未见标本。

分布 台湾 (阿里山)。

(145) 双斑云枯叶蛾 *Pachypasoides bimaculata* (Tsai et Hou, 1980) 新组合 comb. nov.

(图 164, 图版 V: 145a, 145b)

*Hoemimnema bimaculata* Tsai et Hou, 1980, *Entomotaxonomia* II (4): 257—266.

别名 双斑云毛虫。

雌蛾 体长 26—32mm, 翅展 69—75mm。

雌蛾体翅赭褐色, 触角栗褐色, 前胸背板及腹部下方咖啡色, 翅基片灰色夹杂有小黑纹。前翅亚外缘斑列黑褐色, 两度向外突出如山峰状, 位于第 3 中脉后方的山峰较尖, 位于第 4、5 径脉上的山峰较圆钝 (此点可与柳杉云枯叶蛾 *Hoemimnema roesleri* 区别); 外横线均不明显; 中室端小白点可见, 其外侧有暗斑两枚排成上下位。后翅基部淡色, 外缘咖啡色, 横带中部向外突起呈角状。



图 164 双斑云枯叶蛾 *Pachypasoides bimaculata* (Tsai et Hou) 的雌性外生殖器

雌性外生殖器 中前阴片椭圆形, 前突部细圆。侧前阴片呈不规则椭圆形, 多皱褶, 前部一侧外突。

本种与云南云枯叶蛾 *Pachypasoides yunnanensis* 相近似, 但由于前翅较狭长和雌性外生殖器的形状不同而易于区别。

生活习性 在云南景东 5—6 月份出现成虫。

观察标本 云南景东 1700m, 1♀, 1956. VI.5 (副模)。

分布 云南 (景东)。

(146) 青海云枯叶蛾 *Pachypasoides chinghaiensis* (Hsu, 1980) 新组合 comb. nov.

(图 165, 图版 VI: 146)

*Hoemimnema chinghaiensis* Hsu, 1980, *Acta Entomologica Sinica* 23 (4): 432—433.

别名 青海云毛虫。

体长: 雄蛾 24mm, 雌蛾 30mm。翅展: 雄蛾 75mm, 雌蛾 86—90mm。

体翅棕褐色。触角梗节赭褐色, 杂生灰白色鳞片, 羽枝黑褐色。头、胸背面密被蓬松的污褐色鳞毛, 鳞毛的端部灰白色。前翅亚外缘斑列紫褐色, 第 4—8 脉上的列斑呈“Y”形纹; 第 6—8 脉斑列的内侧有较宽的淡色区; 第 4—5 两脉的斑列向内移, 尖部